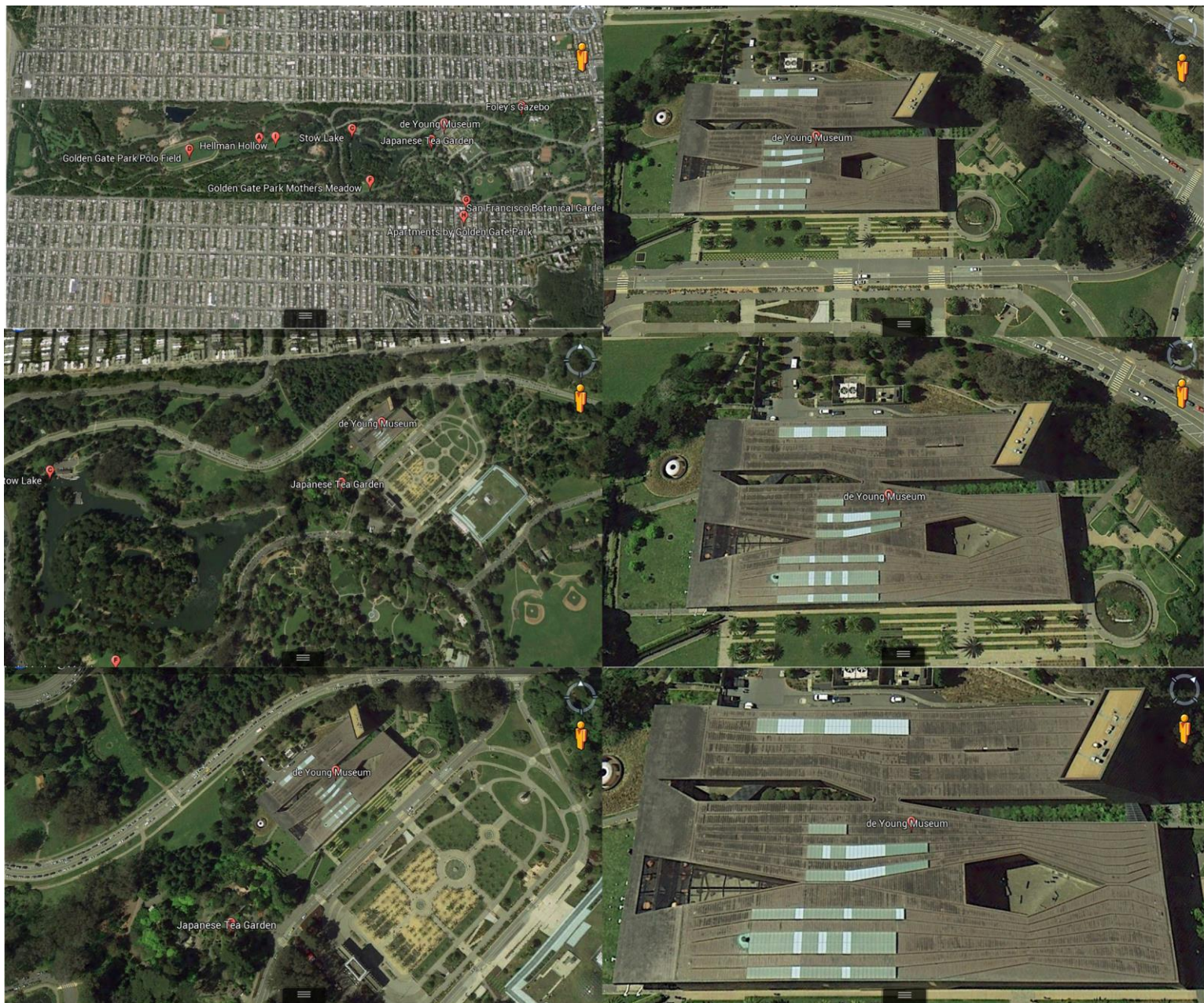


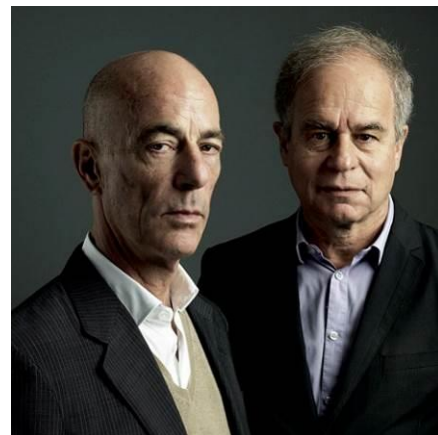
موزه دیانگ سانفرانسیسکو،

آخرین ساخته هرتز وگ و دمورن

واقع در پارک گلدن گیت (سانفرانسیسکو)



ژاک هرتزوغ و پیر دمورن هر دو در سال ۱۹۵۰ در شهر باسل سوئیس به دنیا آمده و تحصیلات خود را در انیستیتو تکنولوژی سوئیس (ETH) در شهر زوریخ در سال ۱۹۷۵ به اتمام رساندند. ژاک هرتزوغ و پیر دمورن در سال ۱۹۷۸ شرکت معماری خود را با عنوان Herzog & de Meuron تاسیس نمودند.



در سال ۱۸۹۴ زمانی که ساختمان اولیه به عنوان بخشی از یک نمایشگاه زمستانی بنا شد حضور یک موزه دائمی در این مکان با مقاومت مردمی و سیاسی مواجه شد. سرانجام پس از اتمام نمایشگاه به موزه دیانگ اجازه داده شد به حضور خود ادامه دهد. ولی این بنا در زلزله ۱۹۰۶ متحمل زیان های فراوان شد. بنای جایگزین که در همان سایت قبلی جای گرفت شامل مجموعه ای از ۶ بنای به هم پیوسته بود که در سبکی یادآور دوره استعمار اسپانیا ساخته شد. این بنا بین سال های ۱۹۱۶ و ۱۹۵۵ ساخته شد ولی مجدداً ۱۷ اکتبر ۱۹۸۹ در زلزله لوما پریتا تخریب شد.





زلزله بناها را تخریب کرد و آنها به شکل يك مجموعه بي اهميت از لحاظ معماری و عریان شده از تزئینات برجسته ۵۰ سال قبل درآورد. بناها از فضاهای داخلی شلوغ و کم جا و عدم وجود تأسیسات مناسب گرمایشی، سرمایشی و رطوبتی رنج می بردند.



تعمیر و مقاوم سازی در برابر زلزله بیش از ۷۰ میلیون دلار تخمین زده شد. هیئت امنای بالاخره پس از سال ها برآورد به این نتیجه رسید که مجموعه را به صورت کامل تخریب کند. ولی فکر تخریب بنا و دوباره سازی آن در محدوده پارک، افکار عمومی خاموش شده را دوباره برانگیخت. تا سال ۱۹۹۸ رأی دهندگان دوباره طرح شهرداری را برای استفاده از بودجه عمومی برای دوباره سازی موزه دیانگ در سایت فعلی آن (به همراه يك پارکینگ زیرزمینی) رد کردند. در این مقطع زمانی (سال پس از زلزله لوما پریتا) دیان ویلسی، مسئول اصلی بازسازی موزه، تلاش برای دریافت بودجه دولتی را متوقف کرد و پیشنهاد داد که کل مبلغ ۲۰۰ میلیون دلار به صورت خصوصی تأمین شود. پس از طی يك روند انتخابی، شرکت هرتزوگ و دمورن،



برگزیده شد.

ولي حتي بعد از مطرح کردن كل تأمین بودجه لازم از طریق خصوصی، کشمکش بر سر ساخت بنا همچنان ادامه داشت. یکی از دلایل این بود که بعضی ها برج طراحی شده ۲۲۵۰۰ فوت مربعی را چشم آزار می دانستند و فقط برای راضی کردن شهرداری برای ساخت این قسمت از طرح مسئولان ناگزیر به ۵۵ دیدار رسمی شدند.

میان این جنگ و جدال، معماران می بایست برنامه فیزیکی مناسبی برای پوشش مساحت ۲۹۲ هزار فوت مربع طرح ارائه می دادند. در ابتدا تیم مورد نظر پیشنهاد داد که موزه به مجموعه ای از غرفه های جدا جدا که در سطح پارک پراکنده اند تقسیم شود. این غرفه ها آگاهانه با مقیاس کوچک طراحی می شدند تا تأثیر کمتری بر فضای سبز پارک بگذارند ولي در این طرح، هوای متغیر سایت، رفت و آمد بازدیدکنندگان از درون به بیرون و برعکس را مشکل می کرد. ایده این طرح که از سایت و زمینه زیبای آن الهام می گرفت، دلایل دیگری نیز داشت.

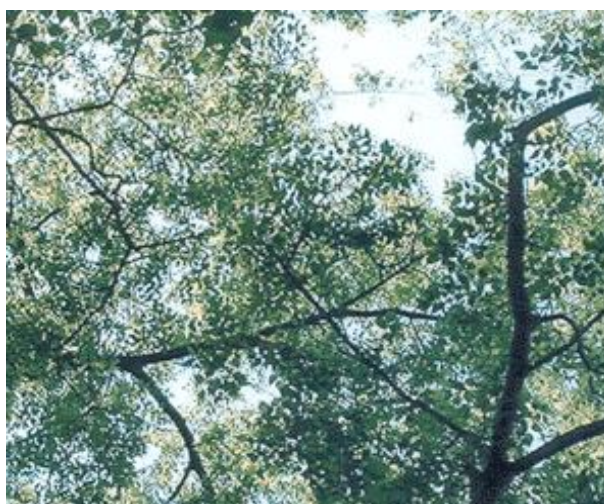
همانطور که گرایش قرن نوزدهم به سمت انباشتن چیزهای کمیاب و نادر بود. مجموعه هنری موزه از کارهای دستی آفریقایی، بومی آمریکایی و استرالیایی، هنرهای آمریکایی قرن بیستم و معاصر، پارچه ها و لباس های متعدد و غیره تشکیل می شد. این بار قبل از دوباره سازی بنا، موزه دیانگ خانه تکانی اساسی انجام داد و با تدبیری خاص و برگزاري يك سري حراج ها، قسمتی از مجموعه اصلی خود را نگه داشت و تعدادی مجموعه هنری خاص خرید.

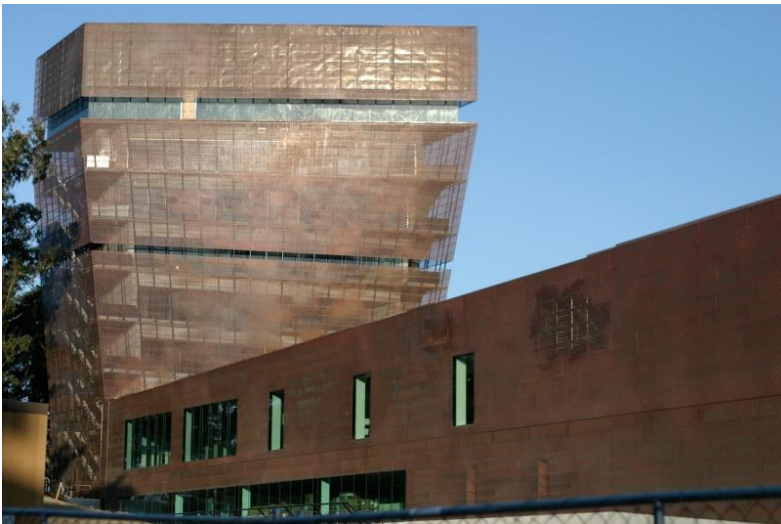
سرانجام هرتزوغ و دمورن راه حل خود را به صورت يك بنای یکپارچه و بالغ بر ۲۹۲ هزار فوت مربع که موزه و تمام دارایی هایش را دربرمی گیرد. ارائه دادند. این طرح به صورت يك ارگانيسم داراي قسمت هاي وابسته خود (مانند يك دست با انگشت هایش) تصویر شده است.

این طرح در زیر یک پوسته مسی جا گرفته و شامل سه نوار گالری و فضاهای ارتباطی است که در امتداد هم حرکت و در نقاطی با هم تلاقی می کنند یا از هم جدا می شوند. در این چیدمان ترتیب گالری ها اهمیت خود را از دست می دهد زیرا طرح شامل تعداد زیادی راه فرعی است و بازدید کنندگان را مجبور به عبور از یک گالری برای رسیدن به گالری بعدی نمی کند. همچنین این فضا شامل فضاهای متناسب و خاص برای هر مجموعه است و پارک را به درون بنا هدایت می کند.

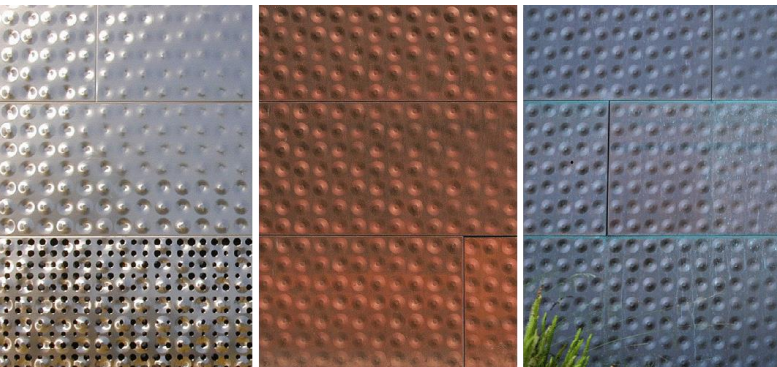


ولی سوال اصلی این بود که چگونه می توان بدون ایجاد یک حجم عظیم و مزاحم در پارک، فضایی به این بزرگی را در یک بنا جا داد؟ بدون شک استتار بخشی از جواب بود. سطح پوشش در نظر گرفته شده به بازی نور و سایه تبدیل شد و گذر اشعه ها از میان درختان را تداعی می کند این رنگ ها با نمایش پروجکشن تصویری pixilated کامپیوتری از تاج درختان اطراف روی مس حاصل می شود و بدین وسیله جای سوراخهای روی مس را تعیین می کند (هر کدام از این ۷۲۰۰ پانل طراحی شده توسط کامپیوتر تک هستند).

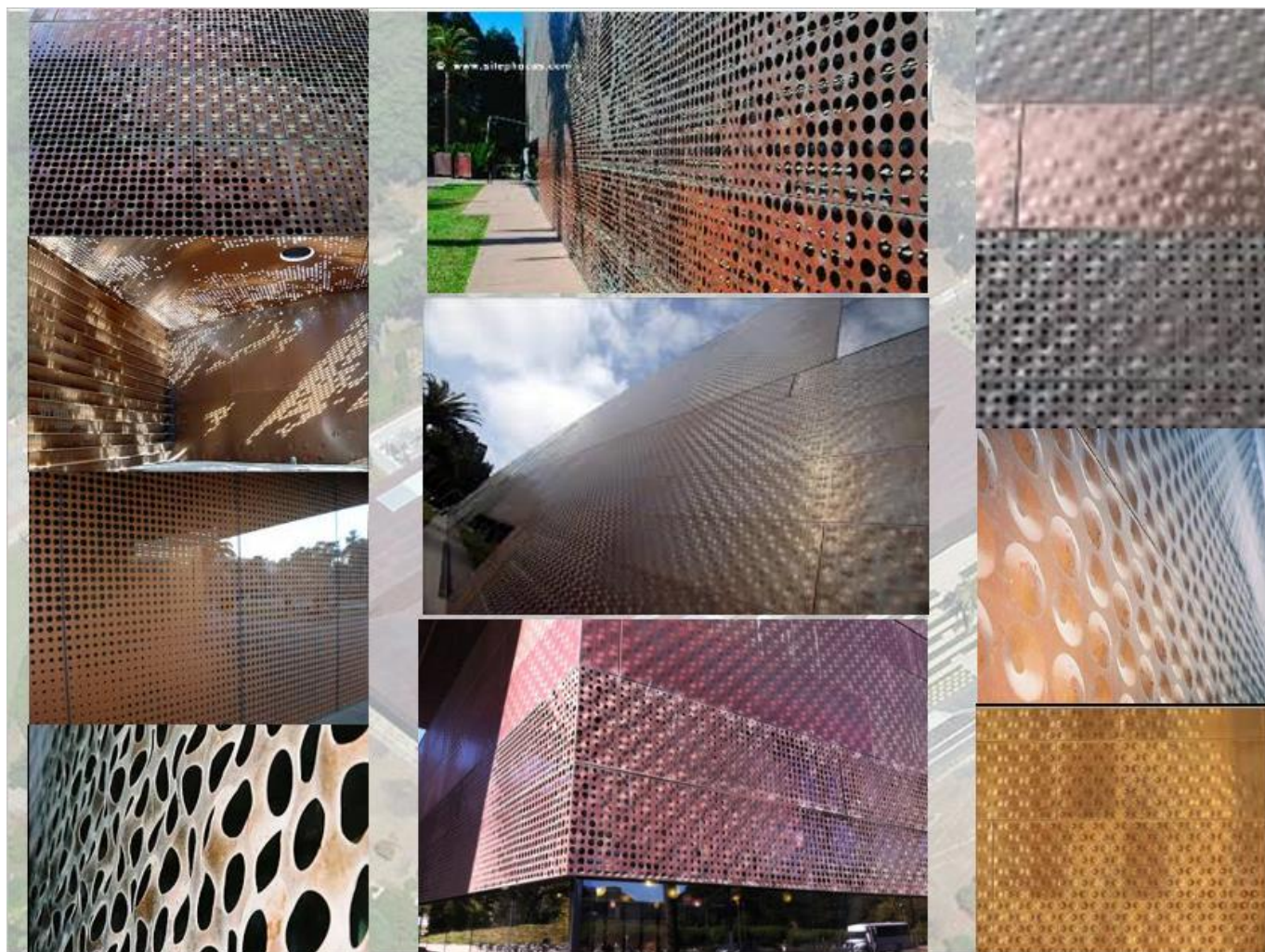




در بنای دیانگ بسیاری از جزئیات به تدریج خود را نمایان می کنند. رنگ پوشش مسی ساختمان مانند پوست آفتاب پرست مدام تغییر می کند. در هوای مه آلود و صاف، یا زمانی که اشعه خورشید به آن می تابد. این لایه شفاف و کدر می شود و رنگ آن از سایه های نارنجی به سایه های قهوه ای تغییر می کند ولی گذشته از نوسانات زودگذر نور و آب و هوا، این پوشش اثرات بلند مدت زمان و جو را نیز با تغییر رنگ مس به قهوه ای مشکی یا سبز در خود حفظ می کند. ژاک هرتزوک می گوید: ما مصالحی انتخاب کردیم که به حقیقت تغییر حساس باشد و آن را آشکار سازد.



این شرکت معماری در پروژه های قبلی خود مانند انبار شرکت Ricola و استودیوی رمی زاگ سازه های سقفی را طوری تعبیه کرده بود که آب باران را به پایین هدایت کند و اثر باران روی دیوار باقی بماند. ولی در بنای دیانگ، معماران از آن هم فراتر رفتند. هرتزوگ در این زمینه می گوید: ما آگاهانه بر این فلز تاختیم تا از استعدادهای ذاتی آن نهایت بهره برداری را انجام دهیم. در اینجا طراحان روی هر نما، قسمت های مشخصی از سطح مس را به صورت ورقه ای صاف باقی می گذارند. بقیه سطح را با برآمدگی هایی اجرا می کنند و سطحی دیگر را با سوراخ اجرا می کنند (یا ترکیبی از همه اینها) و درصد اکسید فلز را بالا می برند. این کار با بی نظمی و زیبایی خاصی انجام می پذیرد. رنگ



نهایی ماندگار نما پس از يك دهه شكل مي گيرد. هرتز وگ پيش بيني مي نكد كه اين رنگ مانند رنگ مجسمه آزادي يك دست نخواهد بود بلكه شامل سايه هاي مختلفي از سبز يا لكه هاي از قهوه اي و سياه است و با رنگ درختان اطراف كاملا هماهنگ خواهد بود. در روز افتتاحيه، باران و مه باعث به وجود آمدن نوارهاي محوي به رنگ هاي بنفش، خرمائي و حنائي روي نما شدند. طراحان بنا با معرفي عناصر طبيعي به عنوان بازديگران اصلي صحنه، نه تنها در برابر زيبايي سايت سر فرود مي آورند (سايت پروژه دقيقا در



مرکز پارک گلدن گیت قرار دارد) بلكه به پرسش هاي موجود در تاريخ بناي ديانگ و بگومگوهاي طولاني در مورد حضور موزه در اين پارک نيز جوابي مناسب ارائه مي دهند.

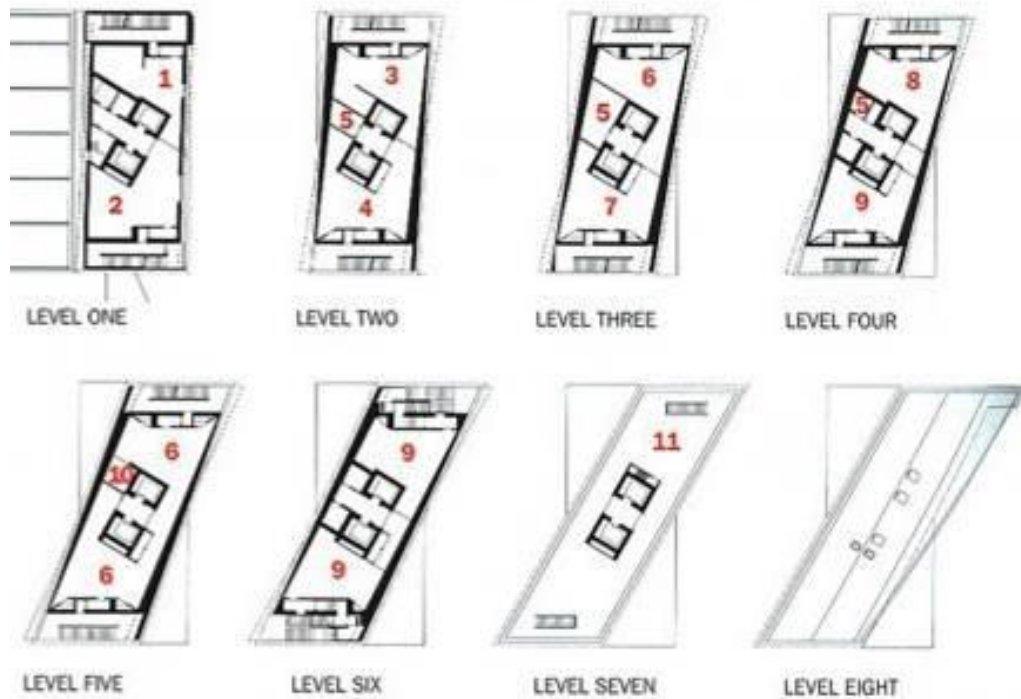
در سنگفرش جلوي ساختمان شكافي ظريف وجود دارد كه به محوطه ورودي موزه ديانگ ختم مي شود. با ديدن آن از خود مي پرسيد كه آيا اين مكان در حال تخریب است؟ ولي به زودي خواهيد فهميد كه اين شكاف را تعمداً به وجود آورده اند تا يادآور زلزله هايي باشد كه اينجا به وقوع پيوسته اند. اين ترك

كه به نقاط ديگر ساختمان نيز سرك مي كشد كار اندي گلدزورتي است و نشان دهنده هماهنگي معماري و كارهاي هنري در ساختمان جديد معماران سويس هرتز وگ و مورن.

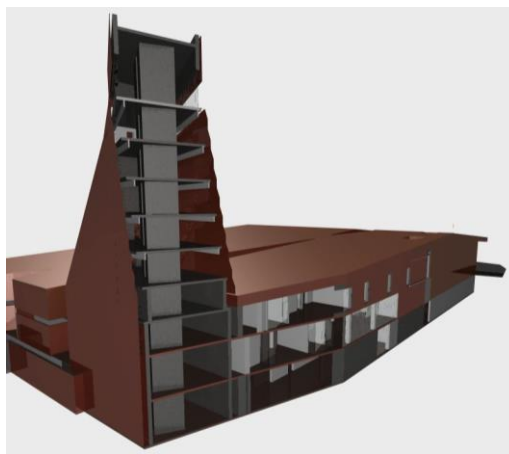
هرتزوغ و دمورن که در زمینه ایجاد پوسته های متغیر و ناپایا از لحاظ دید استاد هستند. این تجربه را در پروژه با ایجاد یک برج نه طبقه دنبال کردند. از لحاظ عملکردی آنها بیشتر فضاهای آموزشی موزه را در این برج جا دادند طراحان با گرداندن یک پله خروجی روباز بتنی (با عملکرد روزانه و غیراضطراری) روی بدنه خارجی برج موفق شدند برج را با پوششی از مس سوراخ دار بپوشانند. لبه های فلزی درون انبوهی از درختان اکالیپتوس بلند قرار گرفتند و در شاخه های اطراف محو شده اند.

هندسه پیچشی برج، نتیجه مورد نظر را تشدید میکند برج از یک مقطع مستطیل شکل (که متناسب با یکی از راه های پارک است) آغاز و به مقطعی به شکل متوازی الاضلاع که متناسب با شبکه بافت شهر سانفرانسیسکو است ختم می شود. به نظر می رسد فرم مجسمه وار برج همزمان با گشتن به دور آن شکل گرفته و مقطع برج مانند هرم مایاها در ابتدا منبسط و سپس لاغر می شود تا جایی که کم کم محو می شود هرتزوغ و دمورن با گنجانیدن یک برج در طرح خود با تدبیر خاصی بدون تقلید کورکورانه در فرم یا سبک اشاره به بنای قبلی موزه دارند. عناصر آشنای دیگری نیز مانند حیاط ورودی، این موضوع را القا می کنند که بنای دیانگ جدید در پارک کاملاً بیگانه نیست.





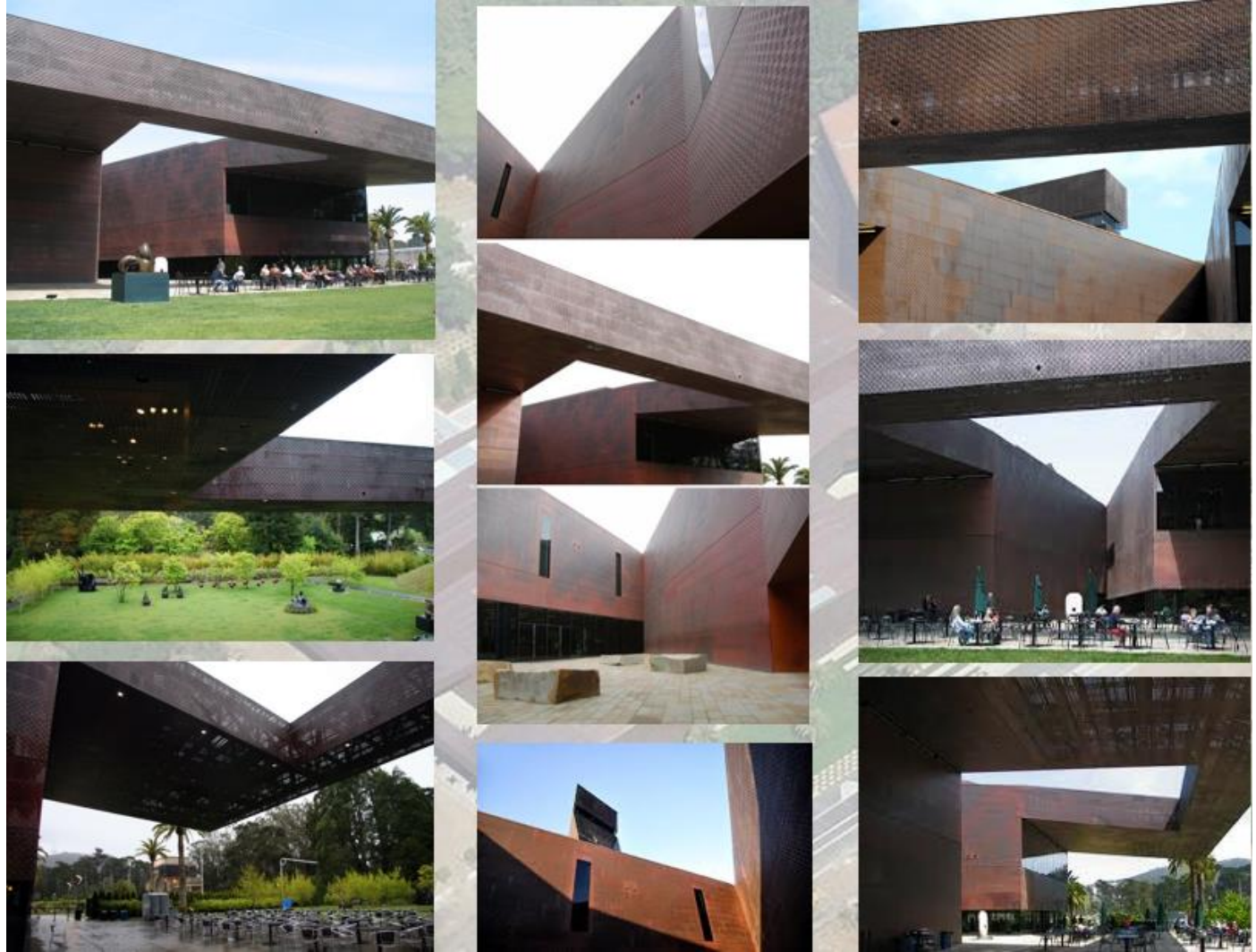
- ۱ - مرکز مطالعه
- ۲ - خواندن عمومی
- ۳ - نشریات
- ۴ - مرکز داوطلب
- ۵ - مخزن
- ۶ - مرکز آموزش
- ۷ - مرکز تدریس
- ۸ - استودیوی هنرمند
- ۹ - دفتر
- ۱۰ - طبقه چشم انداز





مساحت سطح همکف بنای جدید ۳۷ درصد کوچکتر از بنای قبلی است ولی با این همه فضای گالری‌ها دو برابر شده و به ۸۴ هزار فوت مربع می‌رسد. ساختار بنا با طول ۴۲۰ فوت فقط دو طبقه ارتفاع دارد (به استثنای برج) ولی بخش‌های گالری‌ها، سرسرا و غرفه‌های فروش موزه را در خود جای داده و دسترسی کافی به نور روز دارد. امروزه، تعریف معماری از بناهایی که قرار است مفهوم گشودگی را برسانند. بین دو واژه «شفافیت» و «نفوذ پذیر بودن» در نوسان است. ولی بنای دیانگ با داشتن روزنه‌ها و منفذهایش کاملاً متناسب با واژه نفوذ پذیر است. بنا علاوه بر روزنه‌های روی پوسته بیرونی خود توجه بازدید کنندگان را با گشایش‌های دیگری نیز جلب می‌کند. یکی از چهار ورودی جمعی که روی مسیر ورودی اصلی قرار دارد. به جای نمایش عظیم متداول، در مقیاس انسانی ساخته شده است. موزه یک سوم از بنای خود را بصورت رایگان عرضه می‌کند که شامل این موارد است:

سرسرا، گالری کودکان، کافه تریا، غرفه‌های فروش، طبقه آخر برج برای مشاهده مناظر اطراف و نمایش دیوار نقش‌های پیازونی که از کتابخانه اصلی شهر به اینجا آورده شده‌اند.



نفوذ پذیر بودن طبیعت را به عمق بنا می آورد. طراحان در مکان های جزیره مانند که در محل های جدا شدن سه نوار گالری ها و فضاهای گردش ایجاد می شوند، حیاطهای داخلی به وجود آوردند که به گلخانه ها یا ویتترین های بزرگ می مانند، این ویتترین ها به صورت قطعه هایی برگرفته از توپوگرافی و فضای سبز یا حصاری از شیشه احاطه شده اند. این نمای گلخانه ای و ویتترین های دارای طبیعت گیاهی جشن و زخمت را معمار منظر والتر هود طراحی کرده و اشاره ای دارند به تپه های شنی که پارک روی آنها قرار دارد. بازدید کننده هنگام گشتن در موزه اغلب از میان یا به درون این ویتترین های شیشه ای و پر از انعکاس نگاه می کند (ایده این فرم ها از پتانسیل هنر دو پهلوی کارهای دن گراهام الهام گرفته شده). معماری داخلی بنای دیانگ موکدا ضد سلسله مراتبی است و از همان ابتدای ورودی حس بویایی و حرکت را القا می کند و در ادامه در محل تلاقی نوارهای عملکردی، چشم اندازه های گیرایی

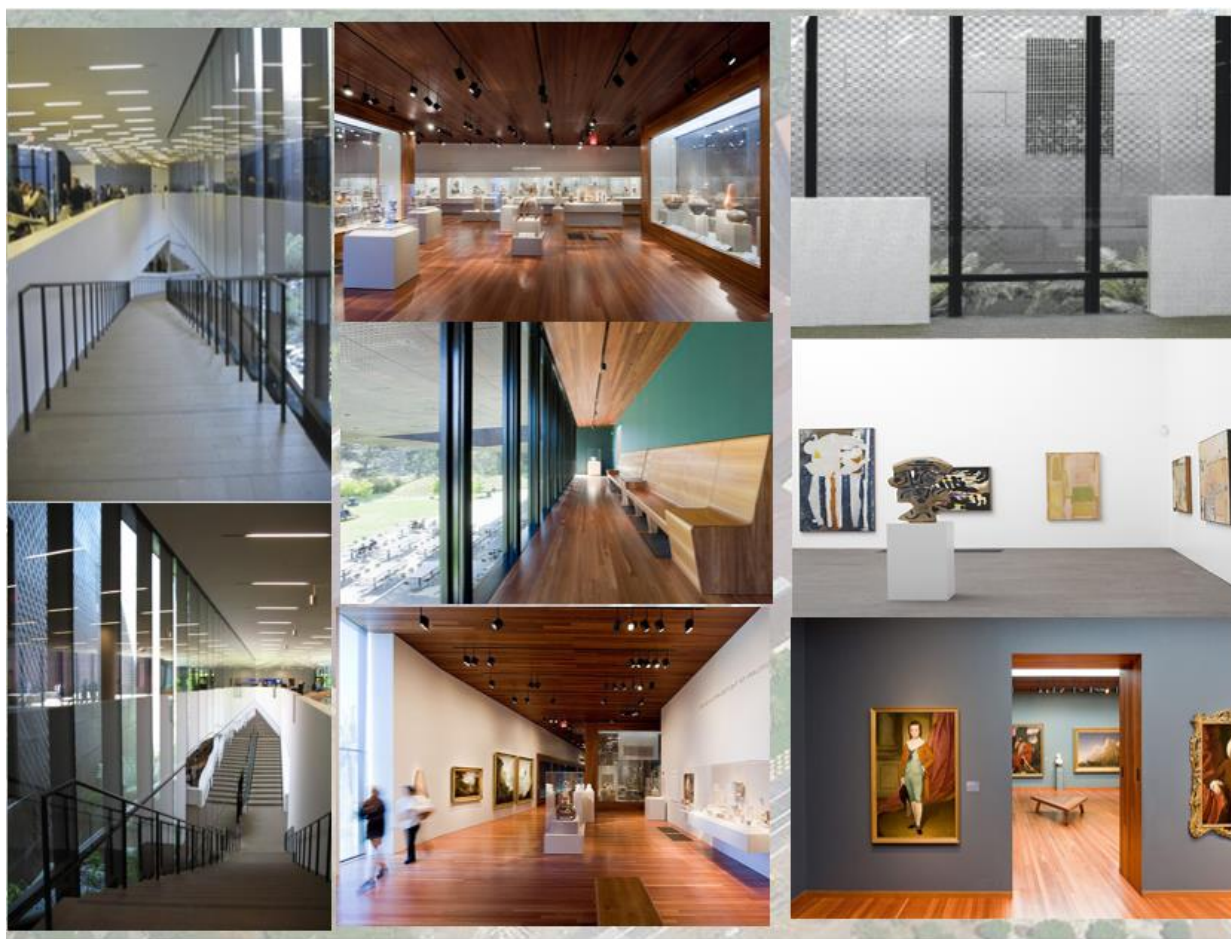
پیدا می کند که به تدریج محو می شوند. در سقف سرسرا خطوطی مکث دار از نوار فلوئورسنت حس حرکت را تشدید می کنند و روان و سیال بودن فضا واقعا به چشم می آید.

هرتزوک می گوید: در اینجا برهم کنش و تأثیر متقابل شدیدی بین طبیعت درگیر و طبیعت نمایش داده شده مردم در حال مشاهده هنر و در حال مشاهده یکدیگر و کارهای هنری و دست ساز وجود دارد. در این میان، گالری ها (که هر کدام دارای مصالح، تناسبات و نورپردازی خاص مجموعه هنری درون خود هستند) از لحاظ بصری آرام باقی می مانند و موجب حواس پرتی بازدید کننده نمی شوند در نمایشگاه های مخصوص هنر قاره اقیانوسیه، ویتترین ها و معماری از هم تفکیک ناپذیرند و دیدی سه بعدی از ماسک ها و سرآذین ها را برای بازدید کننده به نمایش می گذارند. در قسمت هنر معاصر، دیوارهای سفید رنگ تا ارتفاع ۳۱,۵ فوت اوج می گیرند و چنان نورپردازی دارند که متصدی می تواند با فشار يك دکمه آن را به نیمه تاریک یا تاریک تبدیل کند. در حالی که اغلب موزه ها از قرار دادن پنجره در فضاهای نمایشگاهی خود اجتناب می کنند. همه گالری های موزه دیانگ (حتی در صورت لزوم به صورت غیرمستقیم و توسط يك سري از گالری های دیگر) از نظر بصری با خارج در ارتباط هستند.

در اینجا فیلترهای سقفی ضد اشعه فرابنفش و جلوگیری از تابش مستقیم اشعه ها، اثرات زیانبار نور روز را از بین می برد. پنجره های درون گالری ها به پارک گلدن گیت دید دارند و پنجره های بالای برج چشم اندازی به بافت شهری و مناظر آن سوتر دارند. پیچش برج از لحاظ هندسی بر جهت گیری پارک و شهر منطبق است.

در خارج بنا، کافه تریا در باغ مجسمه ها اثر والتر هود و زیر پوششی چتر مانند قرار دارد. این پوشش سایبان مانند با طول ۲۲ فوت دارای یک پیشامدگی ۵۵ فوتی است و کاملاً با مس منفذدار پوشیده شده است.

تمهیدات ضد زلزله بنا که دلیل اصلی بازسازی موزه هستند. با وجود نهانسازی، مشخص و چشمگیرند. بنای افقی روی فونداسیون‌های ایزوله شده و دارای تکیه‌گاه‌های الاستومتریك قرار دارد. در زیر فضای سبز و Styrofoam خندقی به دور موزه کشیده شده، که می‌تواند به هنگام زلزله تغییر مکان جانبی بنا را تعدیل کند. همچنین در بنای قبلی، خرپاها و تیرهای فلزی فعلی که همراه



base isolation دهانه‌های بیش از ۹۰ فوت را ممکن می‌سازند وجود نداشتند. ظرافت بنا به طراحان اجازه می‌دهد که از سقف فلزی



قسمت کم ارتفاع تر بنا (با هزینه ۲ میلیون دلار) به عنوان «نمای پنجم» ساختمان نام ببرند. این سقف از برج قابل رؤیت است و جزئیات آن شامل هواکش‌ها، تجهیزات و غیره بسیار خوانا روی آن تعبیه شده به طوری که بیننده می‌تواند نوارهای طرح داخلی بنا را کاملاً تشخیص دهد.

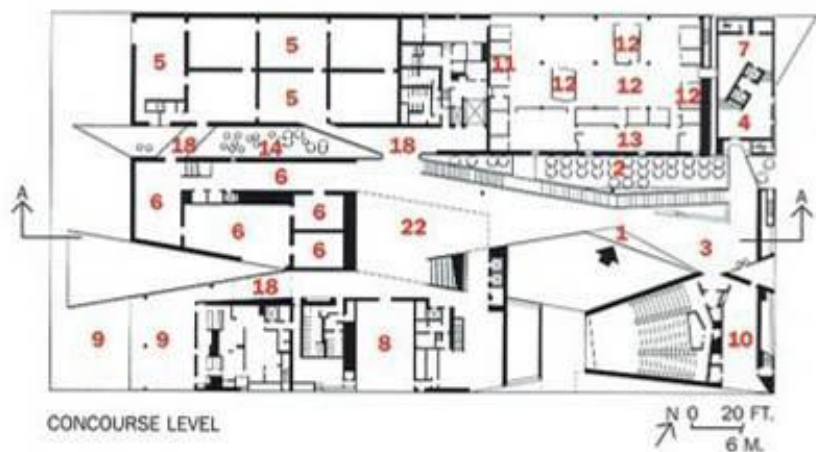
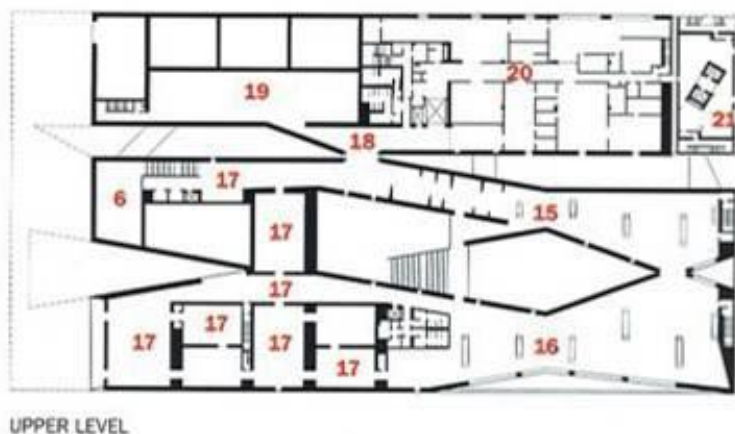
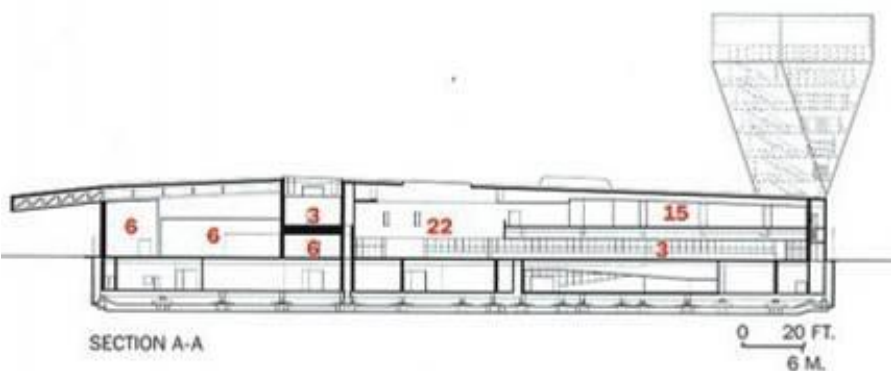
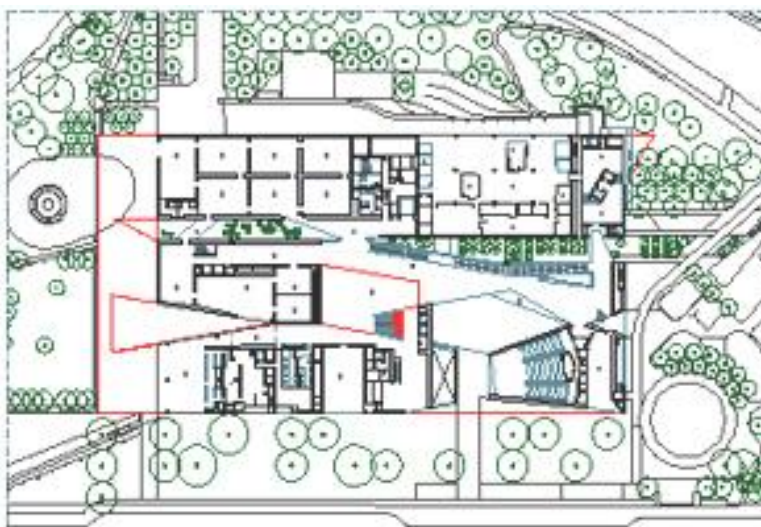


۱۶ سال پس از زلزله لوما پریتا، این پروژه از بگومگوها و جدال‌های فراوانی متولد شده و به بسیاری از جنبه‌های آن به طور صحیح پرداخته شده است. درست است که هنوز بعضی از مسئولان شهری از ظاهر قلعه مانند بنا شکایت دارند و درست است که پوشش چتر مانند در بعضی از ساعت‌های روز سلطه جو و از خود راضی به نظر می‌رسد. ولی کافی است فقط چند ثانیه صبر کنید و این قسمت به زودی به یک نمایش دلیزیر تبدیل خواهد شد. همچنین سطح مس منفذدار و بازی نور روی آن از خارج بنا بسیار زیباتر به نظر می‌آید تا از داخل آن (مس منفذدار در بعضی نقاط داخل ساختمان به پوشش پلاستیکی سوراخ دار شباهت دارد) ولی اگر بخواهیم حاشیه نرویم باید صریحاً اعتراف کنیم که این بنای منحصر به فرد به طرز عجیبی با



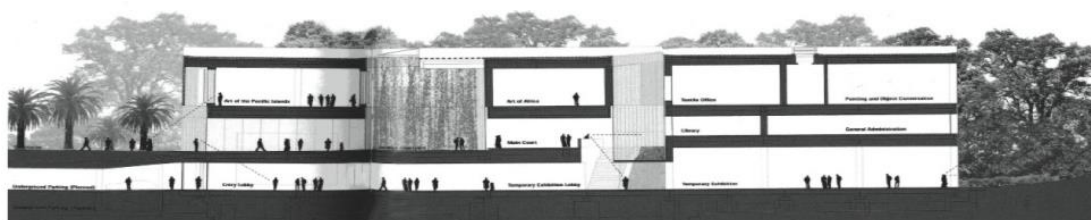
سایت خود همخوانی دارد و در اغلب موارد موفق عمل می‌کند و برج پیچ خورده که زمانی تأکید بر محاسبه و بگومگو داشت در آینده نزدیک احتمالاً به عنصري مشخص در شهر سانفرانسیسکو تبدیل خواهد شد.



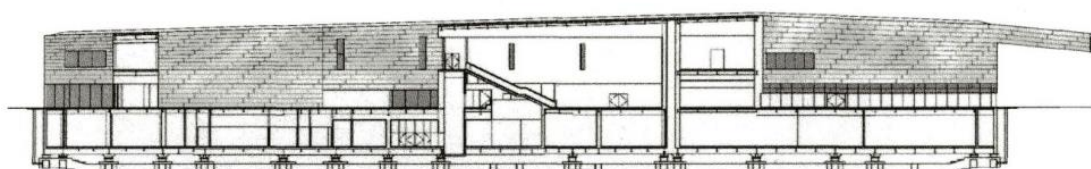


- ۱- ورودی اصلی
- ۲- حیاط مرکزی
- ۳- پذیرش
- ۴- لابی پرچ
- ۵- گالری هنر قرن ۲۰
- ۶- گالری هنر بومی
- ۷- مرکز عضویت و اطلاعات
- ۸- گالری
- ۹- کافی شاپ
- ۱۰- گالری کودکان
- ۱۱- اداری
- ۱۲- سالن کنفرانس
- ۱۳- کتابخانه
- ۱۴- حیاط مرکزی
- ۱۵- گالری هنر آفریقا
- ۱۶- گالری هنر اقیانوسی
- ۱۷- گالری هنر قرن ۱۹
- ۱۸-
- ۱۹- گالری منسوجات
- ۲۰- انبار و مخزن

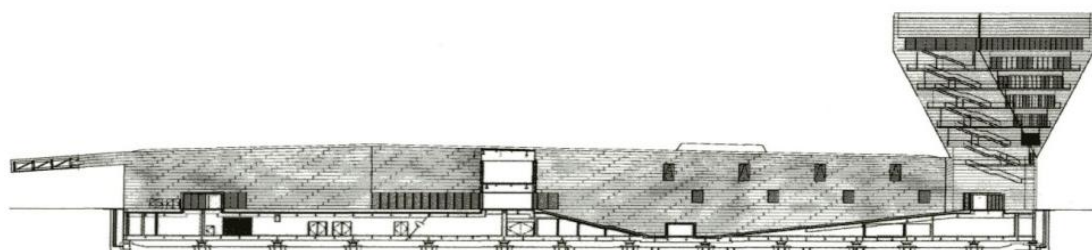
- ۲۱- اطلاعات مرکز مطالعات
- ۲۲- مرکز مطالعات هنر آمریکا



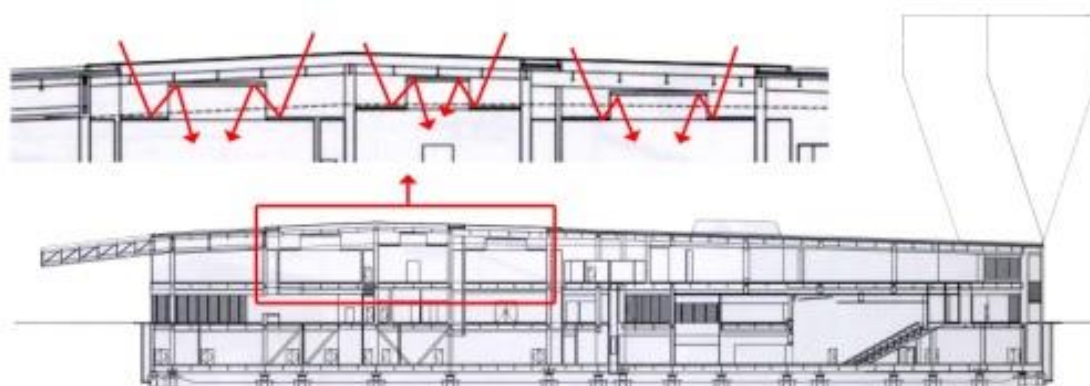
East to West Section Plan

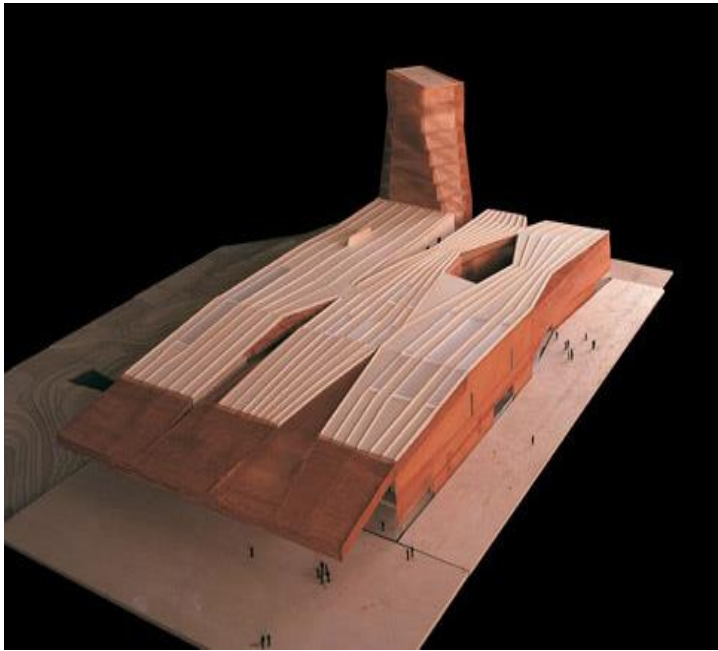


North to South Elevation Plan

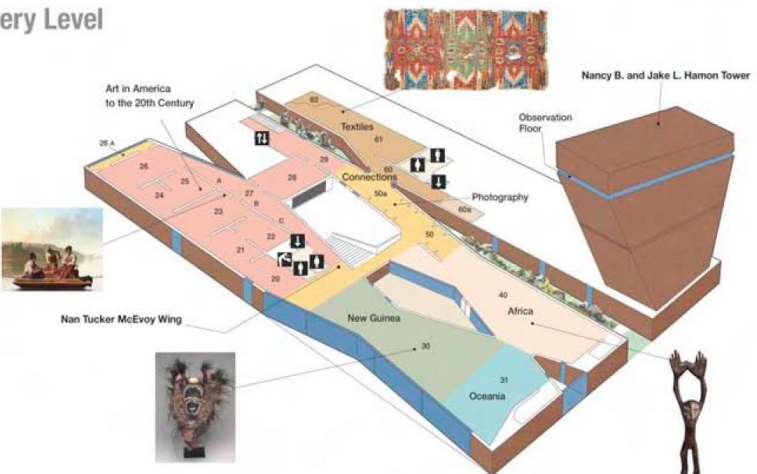


North Elevation Plan





Upper Gallery Level



منابع و مآخذ :

۱- ترجمه از روشنگر، رزم خواه: "موزه دیانگ"، مجله معمار

www.irannamaye.ir

لینک دانلود:

- ۲

<http://deyoung.famsf.org/>

- ۳

http://www.designbuild-network.com/projects/de_young/

- ۴

<http://www.designbuild-network.com>

- ۵

[http://en.wikipedia.org/wiki/De_Young_\(museum\)](http://en.wikipedia.org/wiki/De_Young_(museum))

- ۶

<http://www.kme.com/en/deyoungmuseum>

<http://www.azahner.com/portfolio/de-young>

- ۷

http://www.sanfranshuttletours.com/de_young_museum.htm

- ۸

<http://www.archdaily.com/۶۶۶۱۹/m-h-de-young-museum-herzog-de-meuron/>

- ۹

<http://arch۲۲۰.wordpress.com/۲۰۱۲/۰۲/۰۷/de-young-museum-by-herzog-de-meuron/de-young-museum-۲/>

- ۱۰

